

Brochure sur l'élevage de lapins domestiques

L'élevage de lapins est plus complexe qu'on peut le penser initialement. C'est pourquoi nous devons informer les propriétaires de manière exhaustive. Cette notice est destinée à donner un premier aperçu.

Tenir un lapin

Les lapins ont un immense besoin de bouger, comparable à un chat. Les cages achetées en animalerie ne leur sont pas adaptés. Ils peuvent sauter à plus d'un mètre de hauteur, se retourner en plein saut, courir jusqu'à km/h et faire des crochets en courant à la vitesse de l'éclair. Notre loi sur la protection des animaux prescrit une surface de 6m² pour deux lapins (+20% pour chaque lapin supplémentaire). Bien sûr, plus c'est grand mieux c'est! Si l'on n'accorde pas d'exercice supplémentaire, l'enclos devrait de préférence avoir au moins 10 à 15m². C'est pourquoi il faut, sur le balcon, dans le jardin ou dans un appartement, un grand enclos comme espace de vie plutôt qu'une cage. Ainsi ils peuvent démontrer tous leurs comportements et le propriétaire peut bien les observer de près. Les lapins ont également besoin de beaucoup de place la nuit, car ce sont des animaux qui sont actifs jour et nuit, notamment tard le soir et tôt le matin. Dans une cage, en désespoir de cause, ils commencent à faire du bruit, à gratter et à s'ennuyer. De nombreux animaux deviennent ainsi agressifs envers leurs congénères ou leur propriétaire.

Tenir un lapin en appartement

Pour répondre à l'immense besoin d'exercice des lapins, il est conseillé d'aménager une pièce pour les lapins ou de les laisser en liberté comme un chat. Dans ces zones, les plantes toxiques doivent être placées en hauteur et les câbles protégés par des gaines. Il est également possible de séparer une partie de la pièce du reste avec des barrières pour chiots ou des barrières pour petits animaux. Cet espace doit être d'au moins 6m² pour deux lapins. Il y faut envisager une hauteur qui leur permet de se redresser (faire le beau) et de s'asseoir en hauteur. Le sol doit être antidérapant, de sorte que les lapins ne glissent pas (ex. PVC structuré, qui s'est révélé être une solution avantageuse et facile à entretenir pour protéger les sols) et doit être facile à nettoyer. Une structuration au moyen de petites maisons, d'étages, de niveaux surélevés et de tunnels est obligatoire. Pour répondre au besoin naturel, il faut proposer assez de matériel pour que les animaux puissent creuser (ex. bac à sable). Les cages ne doivent être considérées que comme une possibilité de retrait dans l'enclos et doivent être ouverts jour et nuit. En outre, le couvercle et les portes grillagées doivent être couvertes de planches afin d'éviter toute blessure lors des sauts en montant ou descendant. Les lapins peuvent devenir propre si l'on aménage les coins de l'enclos de grands bacs à litière. Les toilettes doivent être faciles d'accès et constituer un lieu de bien-être où le lapin peut manger, s'allonger et se sentir en sécurité. Le râtelier à fourrage vert et a foin devrait être placé juste au-dessus. Ils se rendront de leur plein gré aux toilettes. Placez les toilettes à l'endroit que le lapin utilise pour faire ses besoins. La litière idéale est une litière pour petits animaux ou des granulés de bois avec de la paille par-

Données clés

Espérance de vie: environ 8-13 ans
Maturité sexuelle: à partir de la 12e semaine de vie

"Lièvre ou lapin ?"

La forme sauvage de nos lapins domestiques (*Oryctolagus cuniculus forma domestica*) est le lapin sauvage européen (*Oryctolagus cuniculus*). Les lièvres ne sont pas gardés comme animal de compagnie, mais vivent dans la nature. Ils ne sont pas de la même espèce et ne peuvent pas se reproduire entre eux. Tous les lapins domestiques répandus sont donc liés au lapin sauvage européen et n'ont aucun rapport avec le lièvre.



dessus. Les granulés de paille et la litière pour chat ne conviennent pas. La saleté est généralement due à des toilettes inadaptées ou en nombre insuffisantes, à une maladie ou d'origine hormonale (marquage du territoire des lapins non castrés). Les lapins produisent de la vitamine D grâce à la lumière du soleil. Lorsqu'on tient son lapin en intérieur, les rayons UV sont filtrés par le verre des fenêtres, de sorte que l'exposition directe à la lumière (par une fenêtre ouverte ou un enclos dans le jardin) ou une lampe UV doit être proposé.



Tenir un lapin en extérieur

Tenir ses lapins en extérieur toute l'année permet à ces derniers de répondre à leurs besoins. Les cages à lapin des animaleries ou des commerces ne sont pas du tout adaptées.

Les clapiers pour lapins ne peuvent servir que d'abris intégré dans l'enclos. L'enclos fixe doit être d'au moins 6m² pour deux lapins et fermé de tous les côtés, incluant le sol, pour protéger des prédateurs (ex. fouines, renard...).



Une couverture solide est nécessaire (les filets ne sont pas sûrs!). Le fil de fer pour lapin ordinaire ne fonctionne pas contre les fouines: il faut utiliser du grillage galvanisé, d'au moins 1mm à mailles serrées ou du fil de fer épais pour volière. Le sol de l'enclos doit être maintenu propre (dalles comme sous-sol ou remplacer le sol naturel régulièrement). Un grillage ou une dalle de pierre enterré (80cm profondeur minimale) sur les bords de l'enclos constitue une bonne protection contre les prédateurs qui peuvent creuser sous l'enclos. De plus, pendant la journée, il est possible d'installer un enclos sur la pelouse (barrière pour chiot ou pour petits animaux) ou dans tout le jardin. Les lapins sont très sensibles à la chaleur, donc il faut au moins 1m² par animal dans l'enclos de possibilité d'abris à l'ombre (attention le soleil se déplace!). De plus, une zone protégée du vent et de la pluie est nécessaire. En hiver, il convient de proposer une zone protégée que les lapins peuvent réchauffer avec leur chaleur corporelle ; une grande surface couverte ne doit pas manquer non plus. Des niveaux surélevés, des tunnels, un espace pour creuser (ex. bac à sable) et de nombreuses possibilités de se retirer (maisonnettes, ponts, abris) sont nécessaires pour que les lapins puissent satisfaire leurs besoins fondamentaux sous protection.



Alimentation

Les lapins ne mangent pas par repas, mais consomment de petites quantités tout au long de la journée et de la nuit. Cela est également important pour user les dents qui repoussent. Les dents s'usent à force de mâcher la nourriture. Plus le processus de mastication est long, plus les dents frottent les unes contre les autres et mieux est l'usure. De plus, les lapins ont une

digestion spéciale qui se maintient active seulement si elle est constamment réapprovisionnée en aliments riches en fibres et non transformés.

Le fourrage vert doit donc être disponible en tant qu'aliment permanent en plus du foin. L'herbe fraîche, les branches avec des feuilles, les légumes à feuilles (salades amères, certains choux, fanes de carottes, fanes de légumes...) et les herbes aromatiques conviennent comme fourrage vert.

La quantité de nourriture nécessaire pour les lapins est souvent sous-estimée, un lapin de 2kg mangeant bien 1kg de fourrage vert par jour ou plus si le lapin est en croissance ou fait beaucoup d'activité physique. On donne toujours de manière à ce qu'il reste encore de la nourriture au repas suivant. C'est la seule façon de garder le système digestif dans un équilibre sain. Les salades et les choux peuvent être placés en entier dans l'enclos, l'herbe peut être proposée dans un râtelier ou mis sur le sol sur un tas.

En outre, les légumes fermes (carottes, betteraves rouges, céleri, panais...) peuvent être proposés, à condition qu'ils ne dépassent pas une poignée par lapin. Les fruits, les herbes séchées et les graines peuvent être utilisés comme friandises dans la main qu'en très petites quantités.

Les aliments trouvés en grande surface (croquettes, mélanges d'aliments colorés, céréales, pierres minérales à ronger, friandises, bâtonnets à grignoter, drops de yaourt), le pain dur et les friandises achetées sont mauvais pour la santé et ne doivent pas être donnés aux lapins.

Dans le cadre d'un tel régime, les lapins ne boivent pas ou peu, mais il faut néanmoins laisser une gamelle d'eau à disposition 24 heures sur 24, car si la météo change ou le lapin tombe malade leurs habitudes de consommation peuvent changer brusquement. Les gamelles dispensent plus d'eau que les bouteilles à billes, car ces derniers ne distribuent l'eau que goutte par goutte. Elles favorisent donc des maladies urinaires, telles que les fissures de la vessie.

Les lapins ingèrent leurs excréments caecaux (mous, brillant, souvent en forme de grappe) directement depuis l'anus. Il ne s'agit pas d'un trouble du comportement, mais fournit aux animaux des vitamines et des acides gras essentiels à leur survie. Ces excréments peuvent être confondus avec de la diarrhée. Si elles restent dans l'enclos ou se coincent dans la région anale, cela peut être indicateur de maladie, une alimentation trop riche en énergie, d'obésité ou d'erreur d'alimentation.

Se procurer un lapin

La provenance de l'animal détermine de possibles maladies ultérieures. Cherchez une source sérieuse qui vous propose des animaux vaccinés, en bonne santé et sans parasites, vous conseille correctement et reprend l'animal à tout moment en cas d'urgence. Les mâles devraient déjà être castrés. Observez l'élevage sur place et éloignez-vous des animaleries et des marchés pour petits animaux. Les refuges et les stations d'urgences sont souvent des lieux d'accueil très compétents.

Pour la race de votre choix, sachez que certaines sont sujettes à des maladies:

- Les béliers: blessures aux oreilles dues à des combats de rang, altération de la thermorégulation, surdité, communication réduite, pas de vision vers l'arrière, les otites touchent jusqu'à 80% des béliers! Pour la prévention de ces dernières, il est conseillé de nettoyer les oreilles une fois par semaine (avec des nettoyant spéciaux) et de procéder à des examens réguliers chez un vétérinaire spécialisé dans les oreilles des lapins.
- Les races naines de moins de 1,5kg (hermine, nain de couleur): facteur léthal en cas de pureté génétique ; plus grande sensibilité aux maladies
- Les lapins à tête courte (tête ronde, museau plat): maladies dentaires, maladies du canal lacrymo-nasal (yeux larmoyants), bruits respiratoires.
- Les grandes races (à partir d'environ 5kg): pattes blessés, troubles circulatoires, maladies cardiaques, problèmes d'articulation et de squelette
- Les lapins tachetés (taches en points): en cas de reproduction pure augmentation de la mortalité, nécessité des soins spéciaux, mégacôlon (troubles digestifs) et modifications du cortex surrénal avec stress permanent en conséquence.

Laisses et harnais : Tenir les lapins en laisse peut leur coûter la vie. S'ils sont effrayés, ils se mettent à courir en éclair et peuvent s'emmêler et s'étrangler !



- Les lapins blanc (albinos): graves troubles de vision, pas de vision spatiale, sensibilité à la lumière, problèmes de peau, ne tenir que à l'ombre!
- Les lapins à poils longs (angora, teddy...): tolérance réduite à la chaleur, troubles gastro-intestinaux (boules de poils), tendance au feutrage et limitation des mouvements qui en découle, absence de couche de poils qui protègent des intempéries. Uniquement adapté à tenir en extérieur et intérieur si l'enclos couvert, le toilettage est mal toléré et nécessite beaucoup d'effort.
- Les lapins rex: absence ou frisure des cils, des moustaches et des poils de détection, pattes douloureuses, absences de poils qui protègent contre les intempéries. Ne convient que pour tenir en extérieur complètement couvert ou en appartement.
- Les lapins de satin: sensibilité accrue aux maladies dentaires

Soins

L'état de santé des lapins doit être contrôlé eux fois par jour (ex. Pendant les heures d'alimentation). Il convient d'observer le comportement alimentaire (l'animal mange-t-il ?), l'apparence des excréments et le comportement général (le lapin est-il actif ? Montre-t-il les comportements habituels ?). Les signes de maladie chez les lapins sont plutôt discrets, généralement ils se retirent sur eux même ou modifient légèrement leur comportement. C'est pourquoi il faut faire preuve d'une observation fine de la part du propriétaire. En outre, il convient de procéder chaque semaine à un contrôle plus intensif (postérieur, bouche, yeux, griffes). En cas d'anomalies, il convient de consulter immédiatement un vétérinaire spécialiste non seulement de petits animaux, mais surtout des petits animaux de compagnie/petits mammifères.

Mon vétérinaire: _____

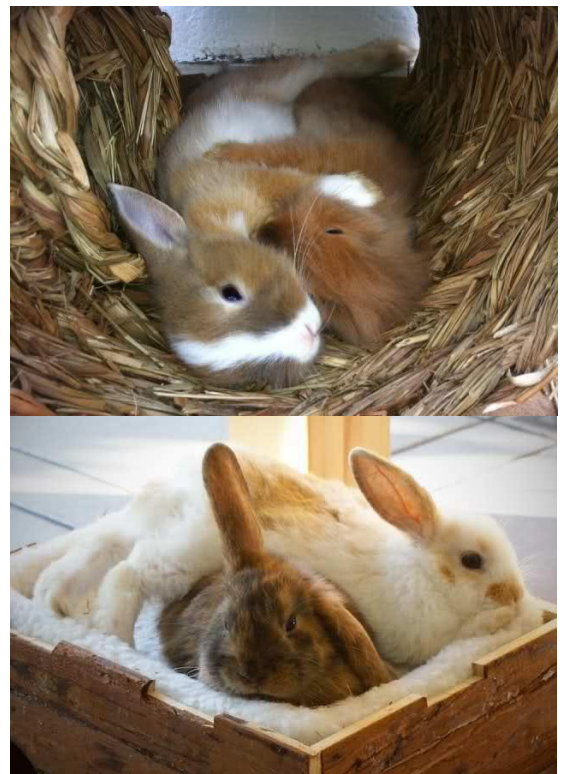
Les animaux les plus sains sont ceux dont l'apparence ressemble à celle du lapin sauvage.

Socialisation

Tenir un lapin individuellement est en principe à proscrire, car leur comportement social représente plus de 50% de leurs comportements naturels. Tenir un couple, composé d'un mâle castré et d'une femelle, est généralement très harmonieux.

La possession de grands groupes n'est recommandée qu'aux propriétaires expérimentés. Si la mort de l'animal partenaire laisse un lapin seul, il faut rapidement le socialiser. Les mâles sexuellement matures sont incompatibles entre eux, c'est pourquoi ils doivent impérativement être castrés pour pouvoir être placés dans des groupes, conformément aux besoins de l'animal. Les lapins sont très territoriaux et ont une hiérarchie stricte, c'est pourquoi il peut y avoir des disputes. En aucun cas le nouveau lapin doit-il être placé dans l'enclos avec le lapin résident! Une socialisation doit de préférence se faire dans un endroit neutre que tous les lapins concernés ne connaissent pas, afin d'éviter de fortes tensions et éviter des luttes des territoire. Les poursuites, l'arrachage de poils et les sauts sont normaux et s'atténuent nettement après quelques heures ou quelques jours. Si les lapins s'accrochent l'un à l'autre en se couchant au sol, s'ils créent des territoires ou si l'un des lapins se retire fortement, il faut intervenir. Il faut prévoir au moins cinq à dix jours pour une socialisation dans un

endroit neutre, et seulement quand ils commencent à manger ensemble et ne se chassent plus on peut les réinstaller dans leurs enclos normal deux jours plus tard. Si des blessures graves surviennent, il faut soigner la blessure et recommander une séparation provisoire après consultation avec le vétérinaire. Les égratignures ne posent pas de problème. Les incompatibilités durables sont souvent dues à un espace proposé trop restreint, à des erreurs de socialisation et à un manque de moyen de se retirer pour chaque animal. En cas de problèmes de socialisation, il convient de demander conseil à un expert (ex. Consultations pour lapin, centres d'urgences). L'accoutumance par une grille de séparation attise les comportements agressifs chez de nombreux animaux, ce qui peut compromettre la socialisation. Une fois réunis, les animaux devront rester ensemble et ne pas être séparés (ex. La nuit).



Prophylaxie sanitaire

Les lapins sont touchés par différentes maladies (RHD1, RHD2, myxomatose,) pour lesquelles il existe des vaccins prophylactiques. Les lapins devraient être vaccinés peu indépendamment de comment on les tient. Les agents pathogènes peuvent également être transmis par les semelles de chaussures, la nourriture, les moustiques ou les vêtements. Il est important de faire attention, chez les lapins qui ont beaucoup accès à la nourriture verte et à la terre naturelle ou s'ils viennent d'arriver dans le foyer, qu'ils ne soient pas contaminés par des parasites (coccidies et vers). Deux fois par an (avant la vaccination) ou en cas d'amaigrissement et autres maladies, il faut effectuer un échantillon fécal et il est conseillé de traiter toute infection avec des contrôles de résultats.

Les lapins tombent malades, en particulier, à cause d'erreurs d'alimentations qui provoquent souvent des maladies gastro-intestinales qui s'accompagnent d'un refus de s'alimenter ainsi que d'un comportement retenu. Ces maladies sont toujours des urgences absolues qui nécessitent un aide vétérinaire immédiate (wir haben keine Notfallmedikamente fuer solche Faelle hier)

Le propriétaire doit accorder une attention particulière à la région génitale: si celle-ci est couverte d'excrément ou s'il y a des blessures, les mouches peuvent y pondre des œufs qui donnent naissances à des asticots qui peuvent mener à la mort de l'animal dans quelques heures. Une protection contre les mouches (moustiquaires et pipette d'anti-moustique du vétérinaire) et le contrôle étroit (tenir les lapins souffrant de diarrhée à l'abri des mouches et les faire traiter le plus rapidement possible!) est recommandé.

Comme les lapines peuvent développer des tumeurs au niveau de l'utérus, elles devraient être examinées deux fois par an par un vétérinaire spécialisé en lapins. Un comportement agressif et une construction de nid fréquente ainsi que d'autres comportements sexuellement liés ou des signes généraux de maladie peuvent être des indices d'une telle maladie. La stérilisation de la femelle est une prévention contre toute maladies de l'utérus. Une partie des lapins domestiques est infectée par l'agent pathogène E. Cuniculi. Il s'agit d'une zoonose, maladie transmissible à l'homme. En particulier les ménages comprenant des personnes immunodéprimées ou avec des enfants devraient faire tester leurs animaux ou se les procurer d'une source sérieuse qui a fait tester les animaux. Avant d'introduire des animaux l'un à l'autre, ils doivent être testés pour E. Cuniculi. Les animaux EC-positif et EC-négatifs ne doivent pas entrer en contact l'un avec l'autre.

Informez-vous pour sauver des vies

Les lapins ne sont pas des animaux domestiques simples et faciles à entretenir, il faut avoir quelques connaissances pour les tenir correctement. Informez-vous sur le sujet afin d'éviter les erreurs et de permettre aux animaux de vivre longtemps et heureux:
Information sur les lapins sur internet: www.lapinsante.fr

Manipulation des lapins

Les lapins ne sont pas à la hauteur de leur réputation d'animaux faciles à entretenir pour les enfants. Ils n'apprécient pas d'être soulevés (ils l'associent à l'attaque d'un rapace) et devraient d'abord être habitués d'être touchés par le biais de caresses au sol. En position accroupi, l'homme est, du point de vue du lapin, moins effrayant. Ce faisant, vous pouvez d'abord le nourrir à la main et ainsi

lentement l'habituer aux mains. Il faut leur donner à tout moment la possibilité de se retirer. De nombreux lapins apprécient beaucoup les caresses avec le temps. Si l'animal doit être soulevé, il doit d'abord être assis tranquillement, (les lapins peureux doivent être poussés dans un coin) puis passer la main sous la cage thoracique et une sous le derrière de l'animal, et ensuite le soulever. Ensuite, il faut que l'animal soit fixé au corps du porteur. Le soulever par les oreilles ou par la peau du cou provoque des douleurs et des hématomes et est donc à proscrire

